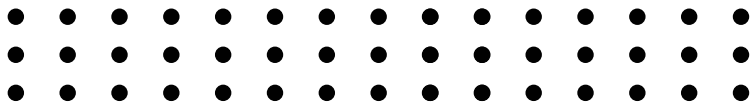




# COMPREENDER A PESSOA AUTISTA

CARTILHA PARA UMA RELAÇÃO  
RESPEITOSA E SAUDÁVEL

LIANA



# SER DIFERENTE É NORMAL

É comum pessoas autistas relatarem que são vistas e tratadas nos ambientes sociais como esquisitas, diferentes, estranhas.

Para muitas, isso é causa de exclusão e sofrimento.

Autistas podem caminhar saltitando nas pontas dos pés, agitar as mãos, não falar, não manter contato visual, apresentar estereotípias diversas,



manter pouco interesse no que está acontecendo ao redor, comer sempre a mesma comida, ter interesse restrito pelo mesmo assunto e, **sim, autistas são diferentes**, mas querem a mesma coisa que todo mundo quer:

## **RESPEITO.**

Ninguém quer ser alvo de risadas ou chacota por ser diferente. Ninguém quer ser excluído por ser ou fazer algo que não se pode evitar ou controlar.

**ENTÃO, QUE TAL FAZER A DIFERENÇA E INCLUIR E ACOLHER AS PESSOAS AUTISTAS NO SEU DIA A DIA?**



# CERTO OU ERRADO NO AUTISMO



## **ERRADO**

Não convidar uma criança autista para festas de aniversário ou festas e atividades na escola.



## **CERTO**

Embora seja comum autistas terem dificuldade de interação social, muitos gostariam de participar de atividades sociais e ter um círculo de amigos que possa acolher e respeitar, com naturalidade, suas diferenças comportamentais.



## **ERRADO**

Chamar autista de anjo azul.



## **CERTO**

Autistas são pessoas reais e com sexualidade. Evite idealizações.



**ERRADO**

Supor que um autista não verbal tem baixa inteligência ou supor que os autistas são gênios.



**CERTO**

O autismo é um espectro. Os níveis de suporte podem variar muito e as características de cada autista, também. Evite estereótipos.



**ERRADO**

Chamar de frescura a sensibilidade do autista (com barulho, luzes, cheiros)



**CERTO**

A régua do autista é diferente da pessoa neurotípica. A sensibilidade pode assemelhar-se à dor física. Respeite os limites do autista.



**ERRADO**

Dizer que autismo está na moda e que agora todo mundo é autista.



**CERTO**

Até pouco tempo atrás, o autismo não era reconhecido como um espectro (um leque) amplo e variado. Muitos casos não eram diagnosticados.

Por outro lado, era normal que os autistas de nível 2 e 3 de suporte não estudassem e ficassem presos e até amarrados ou acorrentados em suas casas ou fossem admitidos em escolas "especiais", em que ficavam confinados e separados dos estudantes típicos. Sempre houve autismo, mas as pessoas autistas ficavam escondidas da sociedade.

 **ERRADO**

O autismo de nível de suporte 1 é um autismo leve.

 **CERTO**

O autismo é um espectro e se manifesta de maneiras muito diferentes, mas mesmo no nível 1 de suporte, traz severos prejuízos sociais e frequentemente é causa de sofrimento psíquico. Nunca banalize o autismo ou faça pouco caso das dificuldades que os autistas enfrentam.

 **ERRADO**

Mudar a programação ou aquilo que foi combinado.

 **CERTO**

Autistas gostam de rotina e previsibilidade. Mantenha os combinados ou dialogue sobre as mudanças com antecedência.

 **ERRADO**

Julgar a mãe atípica porque o filho grita, morde ou chuta.



**CERTO**

Autistas podem ter muita dificuldade em se expressar e, pela rigidez cognitiva, lidar mal com frustrações. Reações agressivas não são sinal de falta de educação, mas de uma limitação que alguns autistas podem apresentar.



**ERRADO**

Julgar a mãe atípica porque o filho se alimenta mal.



**CERTO**

Autistas podem sofrer com restrição alimentar porque são sensíveis a cheiros, texturas, sabores que podem fazer com que rejeitem a comida. Não adianta forçar porque o autista vai passar fome, adoecer e a restrição alimentar não mudará.

**E VOCÊ? QUAL CERTO OU ERRADO VOCÊ ACRESCENTARIA? ESCREVA AQUI.**

.....  
.....  
.....  
.....  
.....  
.....  
.....  
.....  
.....



**LIANA**

# TIRA-DÚVIDAS

## **AUTISMO É DOENÇA?**

Não, o autismo não é uma doença. É uma deficiência neurológica. É um distúrbio do neurodesenvolvimento caracterizado por desenvolvimento atípico, manifestações comportamentais, déficits na comunicação e na interação social, padrões de comportamentos repetitivos e estereotipados, podendo apresentar um repertório restrito de interesses e atividades. Lembrando: se não é doença, não tem cura. É uma condição que vai acompanhar a pessoa em toda sua vida.

## **AUTISMO É DEFICIÊNCIA?**


Sim. De acordo com o Estatuto da Pessoa com Deficiência (Lei n. 13.146/2015 - EPCD), o autismo é uma deficiência. Assim, todos os direitos de uma pessoa com deficiência são garantidos a quem é autista.

## **NA ESCOLA, UMA MÃE DISSE QUE NÃO VAI CONVIDAR MEU FILHO PRA FESTINHA DE ANIVERSÁRIO PORQUE ELE É AUTISTA. ELA PODE FAZER ISSO?**

Não! As pessoas têm direito de escolher seus convidados para uma festinha, mas não têm direito de discriminar. Então, se uma pessoa, seja ela a mãe de um coleguinha, uma professora, um colega ou chefe de trabalho, cometerem qualquer discriminação em razão da deficiência, essa discriminação







tem nome e é crime! O nome é capacitismo e, nos termos do art. 88 do Estatuto da Pessoa com Deficiência, praticar, induzir ou incitar **discriminação de pessoa em razão de sua deficiência** é crime com pena de reclusão de 1 a 3 anos, e multa.

## **NEGARAM A MATRÍCULA DA MINHA FILHA PORQUE ELA É AUTISTA. DISSERAM QUE ELA ERA MUITO ESPECIAL E RECOMENDARAM OUTRA ESCOLA PARA EU MATRICULÁ-LA. DISSERAM QUE NA OUTRA ESCOLA TERIAM MAIS CONDIÇÕES DE ATENDÊ-LA MELHOR. ISSO É CORRETO?**

Não. Nenhuma escola pode negar matrícula com base em uma discriminação. Todas as escolas - todas! - devem cumprir a legislação e promover uma educação inclusiva.

O EPCD, no seu art. 28, determina que incumbe ao poder público e às instituições privadas (§1º) assegurar um **sistema educacional inclusivo em todos os níveis e modalidades**, bem como o aprendizado ao longo de toda a vida.

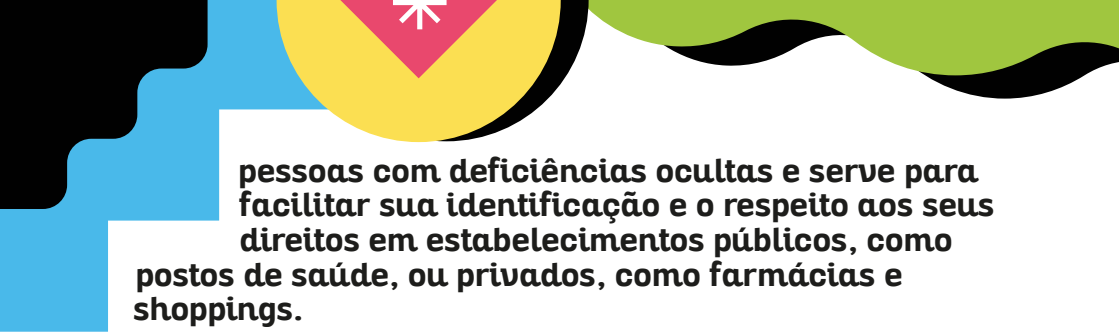
## **DIAGNOSTICAR O AUTISMO É ROTULAR?**

Muitos profissionais entendem que laudar o autismo de nível de suporte 1 é rotular a pessoa autista ou piorar sua condição, em razão do preconceito e capacitismo da sociedade. Diagnosticar não é rotular. É direito da pessoa autista ter acesso a seu laudo, sem o qual seus direitos, inclusive a tratamentos adequados, não podem ser garantidos.

## **PARA QUE SERVE O CORDÃO DE GIRASSÓIS?**

O cordão de girassóis é o símbolo nacional de identificação de





para pessoas com deficiências ocultas e serve para facilitar sua identificação e o respeito aos seus direitos em estabelecimentos públicos, como postos de saúde, ou privados, como farmácias e shoppings.

## **SOU AUTISTA E NÃO QUERO USAR O CORDÃO DE GIRASSOL, POIS TENHO VERGONHA DE MEUS COLEGAS E MEDO DE SER ESTIGMATIZADO/A. POSSO USUFRUIR DOS MEUS DIREITOS SEM ME IDENTIFICAR?**

A auto identificação através do cordão de girassol ou cordão do autismo é uma decisão pessoal que leva em consideração o bem-estar psicológico e emocional de cada um/a. Entretanto, para exercer seus direitos, tais como prioridade em filas ou tempo extra para realização de provas, é necessária a comprovação, através de laudo ou CIPTEA (carteira de identificação da pessoa autista). Sem isso, não é possível exigir seus direitos.

## **O USO DO CORDÃO DE GIRASSOL OU DO AUTISMO DISPENSA APRESENTAÇÃO DA COMPROVAÇÃO DA DEFICIÊNCIA?**

Não. De acordo com o art. 2º-A do Estatuto da Pessoa com Deficiência, a utilização do cordão não dispensa a apresentação de documento comprobatório da deficiência, se exigido.

## **CONHEÇO UMA PESSOA SEM DEFICIÊNCIA QUE UTILIZA O CORDÃO DE GIRASSOL PARA TER PRIORIDADE NA FILA. ISSO É CRIME?**

Sim, é crime de falsidade ideológica, previsto no art. 299 do Código Penal, cuja pena é de reclusão de 1 a 3 anos, e multa.

## **EXISTE UMA MANEIRA DE PARAR AS ESTEREOTIPIAS, COMO A AGITAÇÃO DAS MÃOS, O CAMINHAR OU SALTITAR NA PONTA DOS PÉS?**

Essas estereotípias são formas importantes de autorregulação emocional das pessoas autistas que são mais sensíveis a estímulos do que pessoas neurotípicas. Assim, mesmo que houvesse uma forma de parar, isso somente iria causar mais problemas. A solução não é parar, mas sim aceitar as estereotípias como naturais.



## **AFINAL, QUAL É O SÍMBOLO DO AUTISMO? O QUEBRA-CABEÇAS COLORIDO OU O SÍMBOLO DO INFINITO EM ARCO-ÍRIS?**

Autistas não gostam do símbolo do quebra-cabeças - o mais popular e conhecido - pelo histórico da instituição que o criou (Autism Speaks) em patologizar o autismo e buscar "curas" e meios (traumáticos) de tornar autistas em pessoas "normais", forçando-os a esconder suas características. O símbolo do arco-íris colorido foi desenvolvido pelos próprios autistas e representa todo o espectro da neurodiversidade.

## **POR QUE NÃO SE USA MAIS A EXPRESSÃO "SÍNDROME DE ASPERGER"?**

Asperger foi um cientista nazista responsável por experimentos antiéticos e por essa razão essa expressão foi abolida. Hoje todas as pessoas dentro do espectro são consideradas autistas.

## **QUAL É A FORMA CORRETA DE FALAR? PESSOA AUTISTA OU PESSOA COM AUTISMO?**

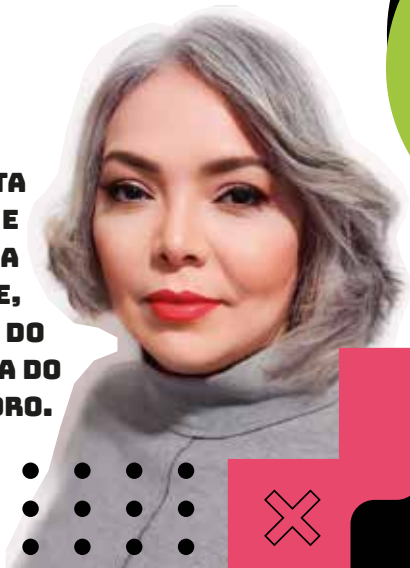
As duas formas são corretas.



**ABRIL É O MÊS DA  
CONSCIENTIZAÇÃO  
DO AUTISMO.**

**MAS RESPEITO E  
INCLUSÃO PRECISAM  
SER GARANTIDOS  
O ANO TODO,  
TODOS OS DIAS!**

**LIANA CIRNE LINS, AUTORA DESTA  
CARTILHA, É ADVOGADA, MESTRA E  
DOUTORA EM DIREITO, PROFESSORA  
DA FACULDADE DE DIREITO DA UFPE,  
PÓS-GRADUANDA EM TRANSTORNO DO  
ESPECTRO AUTISTA, VEREADORA DO  
RECIFE, TDAH E MÃE ATÍPICA DO PEDRO.**



**LIANA**

